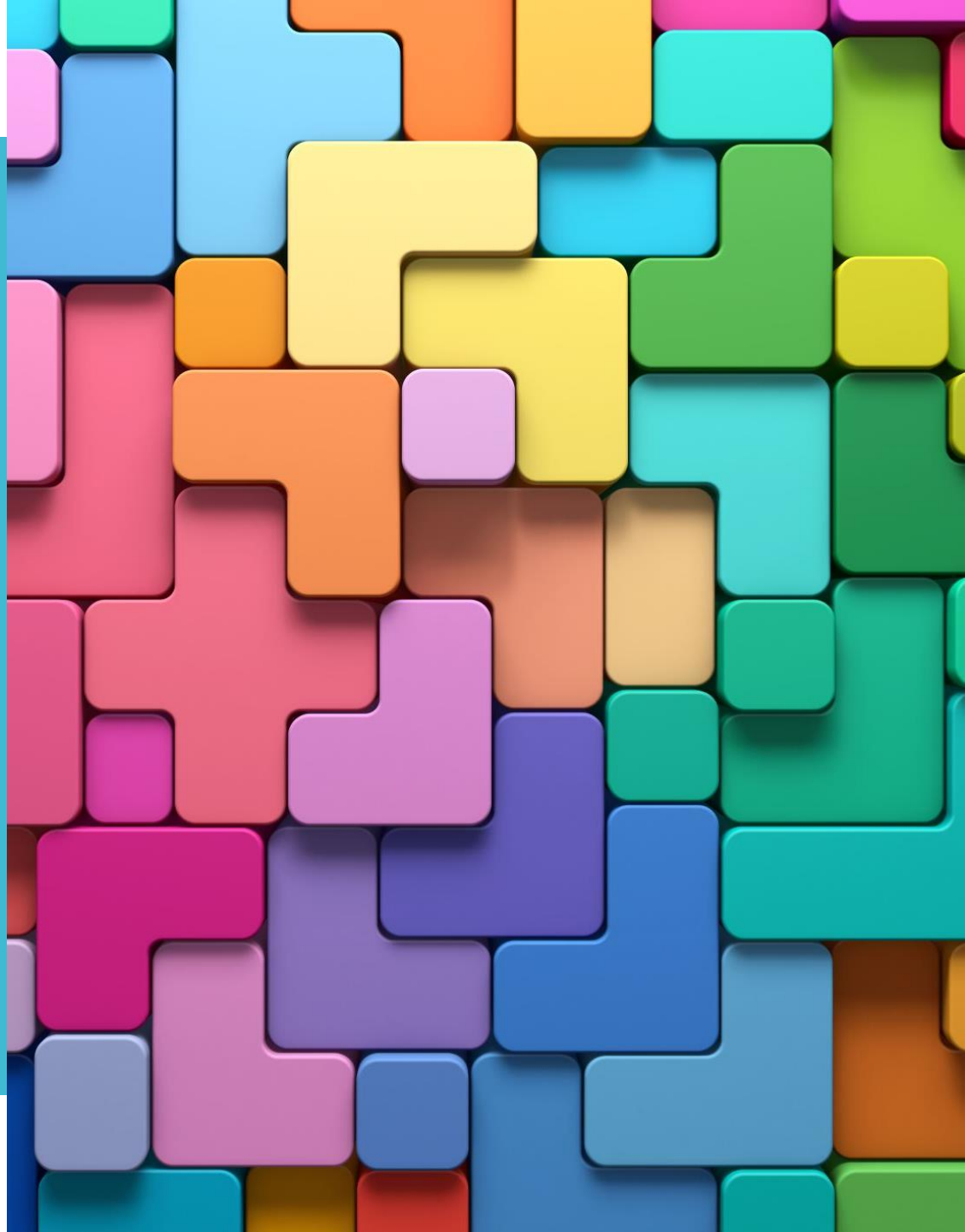


Модели на общуване на ромите и другите етноси. Интеграция на ромския етнос в България

КРЪГЛА МАСА

„Мултикултурен диалог между ромите и
другите етноси“

19-20 март 2024 г., с. Огняново, община Гърмен





Интеркултурен подход

Един от основните модели на общуването между ромите и другите етноси е интеркултурният подход.

Този модел насърчава взаимодействието и разбирателството между различните култури чрез образование, межкултурни програми и активно участие в общността.

Промяна на отношението

Друг модел за улесняване на общуването между ромите и другите етноси е промяната на отношението към ромите.

Това включва образователни кампании и програми, които целят премахването на стереотипи и предразсъдъци.





Интеграционен подход

Интеграционният подход е също важен модел за общуване, който насърчава включването на ромите в различни аспекти на обществото.

Този модел включва програми за насърчаване на образованието, заетостта и социалната интеграция на ромите.

Основни пречки пред успешната ромска интеграция (1)

Етнопсихологията на ромите, характерна за индийския субконтинент, но трудно вписваща се в европейската ценностна система.

Възприемането на ромите като хомогенна група и неразбирането на тяхната сложна социална стратификация.

Гетоизацията, която възпроизвежда негативните модели на поведение при ромите и засилва тяхната социална отхвърленост и сегрегация.

Ниското ниво на образование и невладеенето на български език, което също задълбочава изолацията и трудното им приобщаване към обществените форми на живот.



Основни пречки пред успешната ромска интеграция (2)

- Съществуващите предразсъдъци и страхове, както от страна на останалите етнически групи към ромите, така и от тях към всички останали.
- Акцентирането в медиите и публичното пространство само на негативните аспекти от ромския живот и на отрицателните примери, свързани с тях.
- Откровеното нежелание на отделни ромски групи да положат каквито и да е усилия да се интегрират в обществото и разиграването на „заучената безпомощност“ и задълженост на държавата да се грижи за тях.



Успешни примери за ромска интеграция

Успешните примери на ромска интеграция се дължат на обхващане на ромските деца от образователната система, като така постепенно се завърта колелото на образование, наемане на работа и интеграция, осъзнато като ценно и от самите роми.



„Когато държавата си е на мястото.“ Пример от Унгария (1)

Ласло Богдан е кмет на селцето Черди, в Югозападна Унгария от 2006 г. Селото е с почти 100% ромско население, а и самият Богдан е с такъв етнически произход.

Когато той встъпва в длъжност селцето има 430 жители роми с много високо ниво на безработица, неграмотност и престъпност, както и другите отличителни белези на такива места, като лоша хигиена и болести.

След два негови мандата на управление виждаме село с добре поддържани къщи и дворове, работещи жители и ускорено намаляване на престъпността.



„Когато държавата си е на мястото.“ Пример от Унгария (2)

Как го постига Ласло Богдан?

На първо място, драстично съкращаване на социалните помощи и премахване на ефекта на „заучената безпомощност“. Също така, Богдан смята, че добрият и лошият пример са много важни. Той завежда родители и деца първо в затвори, в които има много роми, за да видят условията там и какво ги очаква, ако тръгнат по престъпния път, а после ги води в университет, за да видят какво друго бъдеще биха могли да имат.

По национални програми осигурява над 100 нови работни места в земеделието. Общината насърчава и подпомага финансово изграждането на бани в ромските жилища. Осигурява и работа на родителите при активно участие на децата в образователния процес.

Създава, също така, и общинска полиция, включваща роми-лидери, която охранява селскостопанската продукция.

В село Черди хората казват, че е станало чудо за двата мандата на кмета, но самият Богдан им отговаря: „Какво чудо има в това ромите да работят и живеят нормално в развита, модерна европейска държава?“



Програмата Acceder Пример от Испания (1)

Програмата е съвместна инициатива на испанските държавни структури и фондация FSG (Fundacion Secretariado Gitano), която действа повече от 30 години (официално е регистрирана през 1982 г.) и основната ѝ цел е подобряване живота и жизнените условия на ромите в Испания, увеличаване тяхната трудова заетост и нива на образование, както и подпомагане социалното им включване в испанското общество.



Програмата Acceder

Пример от Испания (2)

Програмата Acceder действа в три конкретни направления:

Включване на ромите на пазара на труда, чрез редица програми, курсове за квалификация и преквалификация и сключени договори с работодатели да наемат обучени от тях роми.

Увеличаване дела на обхванатите от образователната система ромски деца, като и в двете направления е много важно половото равнопоставяне, тъй като по консервативна ромска традиция момичетата се женят на 13-15 години, моментално отпадат от образователната система и съответно въобще не достигат до пазара на труда.

Третото направление е с акцент върху ромската идентичност и култура, възприемането и от страна на испанското общество чрез позитивните елементи в нея, т.е. стремежът е чрез медийни и рекламни кампании, включително и в социалните мрежи, да се постигне една реална мултикултурна среда, в която различните етноси да се познават един други, а по този начин да се разбират взаимно и оценяват силните си качества.



„Ромският Кеймбридж“ Пример от България

- Село Долни Цибър в Северозападна България стана известно, като „ромският Кеймбридж“, тъй като почти всички младежи от ромски произход там завършват средно образование, а над 10% са и с висше.
- Други подобни позитивни примери има от Каварна, от Куклен, като без изключение на тези места успехът се дължи на прилагането на мултикултурния подход в образованието и сериозно, отговорно отношение по въпроса от страна на местната власт.

Модели на общуване на ромите и другите етноси. Интеграция на ромския етнос в България

